

PREMIO 2015

“Reconocimiento a la publicación de materiales pedagógicos o musicales para procesos de formación”

cómo iniciar una **Banda Infantil**

MÉTODO COLECTIVO

César Augusto Cano Arteaga



**GUÍA DEL
ESTUDIANTE
BARITONO C.B.**

 **MINCULTURA**

 **TODOS POR UN
NUEVO PAÍS**
PAZ EQUIDAD EDUCACIÓN

BARITONO C.B.



**CARTILLA GUIA
DEL ESTUDIANTE**



© 2015 Método Colectivo. Cómo iniciar una banda infantil. Bogotá, D.C. - Colombia
ISBN VERSIÓN DIGITAL: 978-958-46-7480-7

Todos los derechos reservados.

Queda prohibido copiar, reproducir, distribuir, publicar, transmitir, difundir,
o en cualquier modo explotar cualquier parte de esta obra sin la autorización
previa del autor.



AUTOR:
César Augusto Cano Arteaga



REVISIÓN DE TEXTOS:
Rogelio Arturo Castro



**DISEÑO DE CARÁTULA Y
DIAGRAMACIÓN:**
Carol Yasmin Barrero Aldana
yasmin.editorial@gmail.com - Cel.: 310 3085337

IMPRESO EN:
Imprenta Salesiana del Niño Jesús
Bogotá - Colombia
Printed in Bogotá - Colombia

GUIA 1

Objetivo: Generar consciencia de la importancia de ejercitar el sistema respiratorio antes de iniciar la práctica instrumental.

Fig.2. Ejercicio	CONTEO	INHALAR	EXHALAR
A	2	2	2
B	2	2	4
C	2	2	6
D	2	4	2
E	2	4	4

Ejercicio	CONTEO	INHALAR	RETENER	EXHALAR
A	2	2	2	2
B	2	2	4	2
C	2	2	6	1
D	2	4	2	8
E	2	4	4	4

Ejercicio	CONTEO	INHALAR RETENER	INHALAR RETENER	INHALAR RETENER	EXHALAR
A	2	2-2	2-2	2-2	6
B	2	2-1	2-1	2-1	8
C	2	3-1	3-1	3-1	2

Guía 2A

ELEMENTOS TEORICOS

Objetivo: Reconocer por medio del dibujo la clave que corresponde a su instrumento.



Actividad

★ Dibujar la clave de Fa, siguiendo fielmente los pasos propuestos.

Handwriting practice for the F-clef (Bass clef) on a five-line musical staff. The first staff shows a dot on the first line. The second staff shows a dot on the first line with a curved line starting from it and moving down to the second space. The third staff shows the curve continuing down to the third space. The fourth staff shows the curve continuing down to the fourth space. The fifth staff shows the curve continuing down to the fifth space, forming the complete F-clef shape.

Guía 2B

ELEMENTOS TEORICOS

Objetivo: Reconocer por medio del dibujo la clave neutral.



Actividad

Dibujar la clave neutral, siguiendo fielmente los pasos propuestos.

Handwriting practice for the neutral clef (C-clef) on a five-line musical staff. The first staff shows a dot on the first line. The second staff shows a dot on the first line with a vertical line starting from it and moving down to the second space. The third staff shows the vertical line continuing down to the third space. The fourth staff shows the vertical line continuing down to the fourth space. The fifth staff shows the vertical line continuing down to the fifth space, forming the complete neutral clef shape.



Guía 3

ELEMENTOS TEORICOS

Objetivo: Reconocer las figuras musicales propuestas con sus respectivos silencios.

Actividad



★ Escribir al frente de cada figura musical su respectivo nombre.



Guía 4

ELEMENTOS TEORICOS

Objetivo: Reconocer el valor numérico (de duración "en tiempos" o "en pulsos") de las figuras pensando como unidad de tiempo (o pulso) la negra.

Actividad



★ Escribir al frente de cada figura su respectivo valor numérico medidos en tiempos.



Guía 5

ELEMENTOS TEORICOS

Objetivo: Reconocer los elementos teóricos: Línea divisoria, barra final y compás.



Actividad

- ★ Colorear cada compás con un color diferente.
- ★ Ubicar sobre las líneas verticales el número de compases que tiene cada sistema.

Guía 6

ELEMENTOS TEORICOS.

OBJETIVO: Comprender el concepto de pulso, acento y compás.



Actividad



- ★ Dictado: subrayar los sonidos donde escuche el mayor esfuerzo (acento), ejercicios 1 y 2.
- ★ Subrayar los sonidos donde escuche el mayor esfuerzo, luego dibujo las líneas divisorias antes de empezar cada acento, ejercicio 3.

1 2 3 4 5 6 7 8 9 10 11 12 13 14 15 16

1

1 2 3 4 5 6 7 8 9 10 11 12 13 14 15 16

2

1 2 3 4 1 2 3 4 1 2 3 4 1 2 3 4 1 2 3 4

3

Guía 7

ELEMENTOS TEORICOS

OBJETIVO: Identificación visual de otros símbolos complementarios.



Actividad

★ Asociar con una línea la palabra y el símbolo.

#

DESDE EL SIGNO

b

SIGNO

□

BECUADRADO

♭

BEMOL

D.S

SOSTENIDO

,

FINAL

D.C

DEVOLVERSE AL SIGNO Y SEGUIR

D.S y sigue

DEVOLVERSE EL COMIENZO

Fine o Fin

RESPIRO

Guía 8

ELEMENTOS TEORICOS

OBJETIVO: Identificación visual de los signos de repetición, compases de espera y letras de indicación.

Actividad



- ★ Enumerar todos los compases. (tenga en cuenta los 3 compases de espera.)
- ★ Responda las preguntas enunciadas con relación al ejemplo propuesto.

The musical notation example consists of three staves. The first staff shows a repeat sign at the beginning, followed by a box labeled 'A' containing a triplet of three notes. The second staff shows a box labeled 'B' at the beginning, followed by a double bar line, first and second endings, and a 'D.S y sigue' sign. The third staff shows a 'Fine' sign at the end.

1. ¿Del compás número 5 a cuál compás debo devolverme? _____
2. ¿Cuándo voy a saltar a la segunda casilla cuál compás debo obviar? _____
3. ¿En cuál compás está ubicada la letra de indicación B? _____
4. ¿En el compás número 6 que me indica el número grande 3? _____
5. ¿En cuál compás está el signo final? _____
6. ¿En cuál compás está ubicado el símbolo Signo? _____

Guía 9

SOLFEO 1

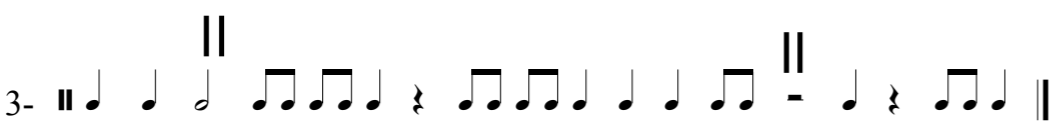
Objetivo: Vivenciar y comprender la lectura necesaria (solfeo) que se implementará en la práctica instrumental y se verá reflejada en los primeros ejercicios y posterior montaje de la primera obra.



Actividad

- ★ Juego de la Sirena (ambulancia).
- ★ Realizar los ejercicios que a continuación se proponen. **“recordar que debo llevar el pulso con una de mis manos golpeando suavemente el muslo”.**

Lenguaje musical
Solfeo-ejercicios 1.



Guía 10

ENSAMBLE Y DESENSAMBLE DE MI INSTRUMENTO MUSICAL.
CUIDADOS BÁSICOS Y PREVENTIVOS

OBJETIVO: Diferenciar, ensamblar y desensamblar las partes básicas que conforman mi instrumento musical, a su vez conocer del mantenimiento básico y preventivo del mismo.

Actividad



- ★ Ubicar las letras que hacen falta para completar la palabra con referencia a las partes básicas del instrumento musical.
- ★ Tarea para la próxima clase, Materiales de limpieza permanentes:
- ★ **Kit personal (maderas y bronces).**
 - ☺ 1 Paño suave (dulce abrigo también llamado bayetilla) para realizar el brillo externo al instrumento.
 - ☺ 1 Paño (tela de pañal o bayetilla) para la humedad interna del instrumento.
 - ☺ 1 Recipiente con alcohol para la limpieza de la boquilla.
 - ☺ 1 Recipiente con manteca de cacao (evitar sustancias que se deriven del petróleo) para los corchos y bombas de unión de las diferentes partes del instrumento.
- ★ Ensamble de mi instrumento.
- ★ Ensambo boquilla con el cuerpo y campana de mi instrumento.
- ★ Desensamble del instrumento y limpieza.
 - ☺ Realizo el proceso contrario al armado del instrumento (ubico las partes dentro del estuche).
 - ☺ Soplo con fuerza por la boquilla, accionando la llave de desagüe.
 - ☺ Limpio la humedad del corcho de la llave de desagüe (hacerlo las veces necesarias hasta que no haya humedad).
 - ☺ Limpio con alcohol la boquilla.
 - ☺ Paso el paño por la parte exterior de todo mi instrumento, sin dejar huellas.
 - ☺ Ubico correctamente las partes dentro del estuche, me cercioro de que este bien cerrado y lo sitúo en el lugar asignado.

Guía 11

EJERCICIOS CON BOQUILLA

Objetivo: Desarrollar destrezas técnicas con bases sólidas, preparando los músculos y partes del cuerpo donde se concentra gran energía para la producción del sonido.

Actividad



- ★ Junto con mi profesor realizo los ejercicios de calentamiento corporal.
- ★ Junto con mi profesor realizo los ejercicios de respiración.
- ★ Junto con mi profesor realizo los ejercicios de vibración de labios.
- ★ Tomo la boquilla con la mano derecha, realizo vibración de labios (abeja) la llevo a la boca (se producirá un sonido) de nuevo la quito sin dejar de soplar, realizo esto varias veces hasta que se agote el aire.
- ★ Juego de la guayaba.

- ★ Produzco el sonido con aire (A) y separo con mi lengua (L) las veces que desee, este ejercicio se realiza en un solo soplo.
- ★ Desarrollo del ejercicio que a continuación se propone.

EJERCICIOS CON BOQUILLA

Sonido aleatorio pero mantener siempre el mismo.
A= aire L= lengua

1-

2-

3-

4-

5-

6-

7-



GUIA 12

UBICACIÓN EN EL PENTAGRAMA DE LOS PRIMEROS SONIDOS.

Objetivo: Reconocer y ubicar en el pentagrama los cinco sonidos ya interpretados.

Actividad



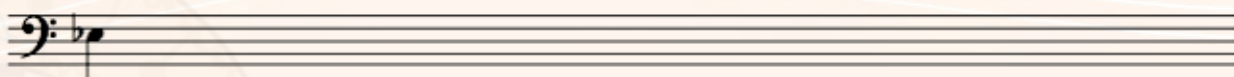
★ Desarrollo el ejercicio que a continuación se propone, tener en cuenta:

- ☺ Dibujar libremente las figuras que conozco.
- ☺ Dibujar y a la vez pronunciar el nombre cómo se llama la línea o el espacio que estoy utilizando.

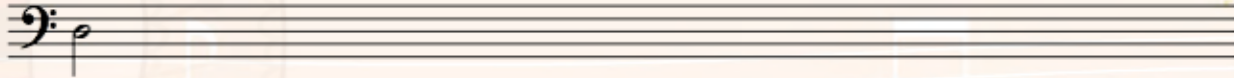
Pronuncio:



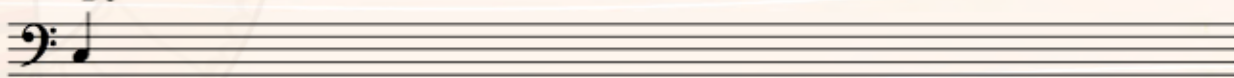
Mi bemol



Re



Do



Si bemol



GUIA 13

MIS PRIMEROS SONIDOS

OBJETIVO: Interpretar y reconocer los primeros cinco sonidos de la escala real de Bb.

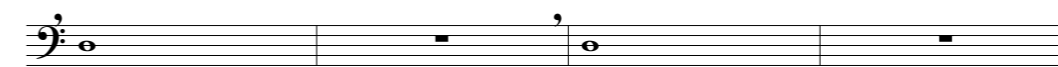
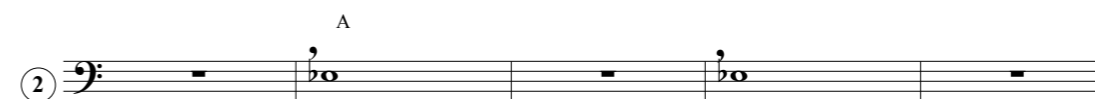
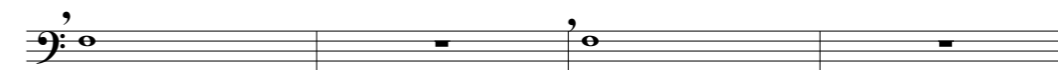


Actividad

★ Realizar los ejercicios que a continuación se proponen.

Baritone (B.C.)
Baritono B.C

MIS PRIMEROS SONIDOS.



2

MIS PRIMEROS SONIDOS-Baritono B.C

④

⑤

⑥

MIS PRIMEROS SONIDOS-Baritono B.C

3

⑦

⑧

⑨

4

MIS PRIMEROS SONIDOS-Baritono B.C

⑩

⑪

⑫

5

MIS PRIMEROS SONIDOS-Baritono B.C

⑬

⑭

⑮

6 MIS PRIMEROS SONIDOS-Baritono B.C

⑩

⑪

⑫

MIS PRIMEROS SONIDOS-Baritono B.C

7

⑬

⑭

⑮

Fine

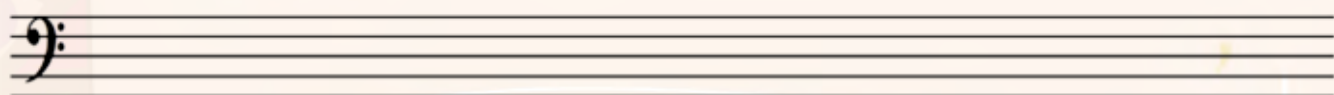
GUIA ESPECIAL 1:

Objetivo: Reconocer e interpretar, un sonido diferente de los cinco ya aprendidos



Actividad

- ★ Con ayuda de mi profesor interpreto el sonido La bemol (primer espacio)
- ★ Con ayuda de mi profesor ubico en el pentagrama el sonido interpretado (primer espacio).



GUIA 14

EJERCICIOS PRELIMINARES 1

OBJETIVO: Reconocer e interpretar, elementos necesarios técnicos, para el posterior montaje de la primera obra.

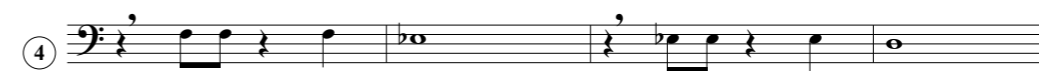
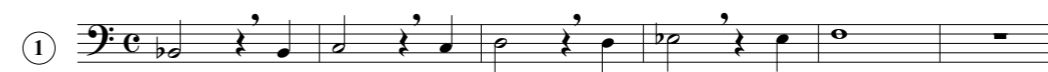


Actividad

- ★ Realizar los ejercicios que a continuación se proponen.

Baritone (B.C.)
Barítono C.B

EJERCICIOS PRELIMINARES 1



Fine

GUIA 15

CUMBIA DOREMIFASOL

OBJETIVO: Interpretar la primera obra musical, posteriormente realizar el ensamble con toda la banda.



MONTAJE DE
LA PRIMERA OBRA:
**CUMBIA
DOREMIFASOL**



Actividad

★ Interpretar la partitura que a continuación se propone.

Baritone (B.C.)
Baritono C.B

"CUMBIA DOREMIFASOL"

OBRA Nro.1

César Augusto Cano Arteaga

Formato básico y/o Sinfónico
Alcance- nivel 0.5

mf

9

16 1. 2. B

22 2. C

D.S. al Fine D

37 E

44 Fine

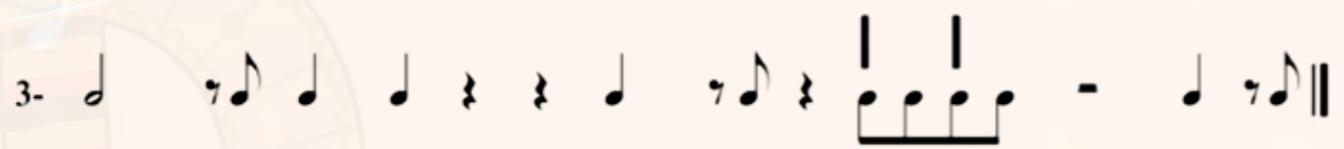
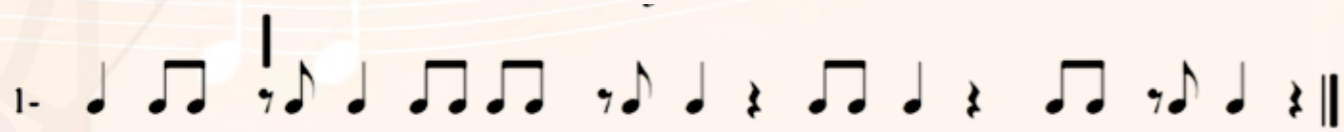
Obra con carácter pedagógico que hace parte del método "Cómo iniciar una banda(infantil)"

Guía 16

SOLFEO 2

Objetivo: Vivenciar y comprender la lectura necesaria (solfeo) que se implementará en la práctica instrumental y se verá reflejada en el montaje de la segunda obra.

Lenguaje Musical
Solfeo-Ejercicios 2.



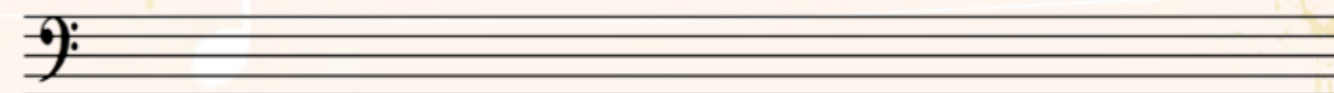
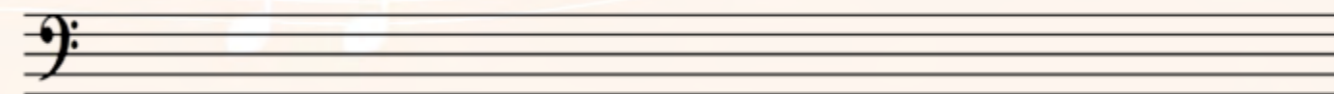
GUÍA ESPECIAL 2:

Objetivo: Reconocer e interpretar el sonido nuevo (sol real).



Actividad

- ★ Con ayuda de mi profesor interpreto el sonido Sol (cuarto espacio)
- ★ Con ayuda de mi profesor ubico en el pentagrama el sonido interpretado (cuarto espacio)



Guía 18

¡QUE NOTA ES LA BANDA!

OBJETIVO: Interpretar la segunda obra musical, posteriormente realizar el ensamble con toda la banda.



Actividad

- ★ • Interpretar la partitura que a continuación se propone.

Baritone (B.C.)
Barítono C.B

¡QUE NOTA ES LA BANDA!

"Paseo Vallenato"

César Augusto Cano Arteaga

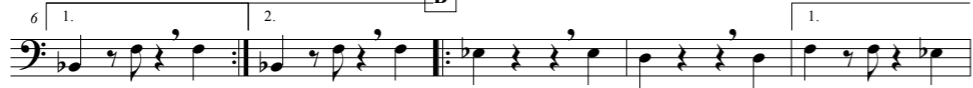
OBRA Nro.2

Formato básico y/o Sinfónico
Alcance- nivel 0.6

A



B



C

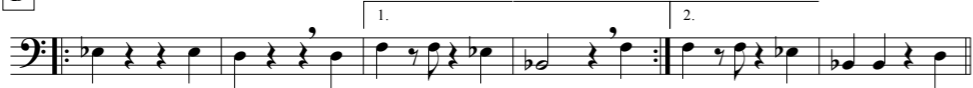


17

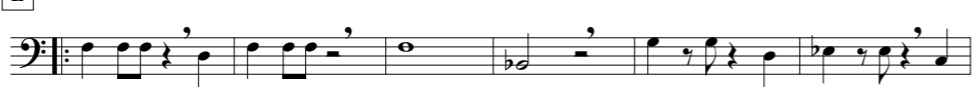
cantar 1ra. vez, tocar 2da. vez.



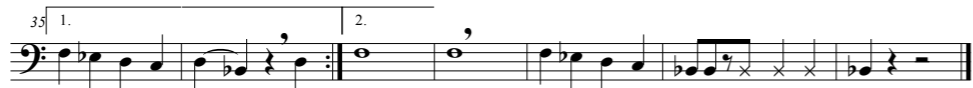
D



E



35



¡ay hom - be! _____
Fine

Obra con carácter pedagógico que hace parte del método "Cómo iniciar una banda (infantil)"

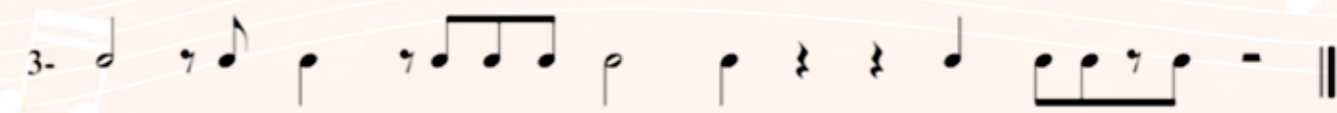
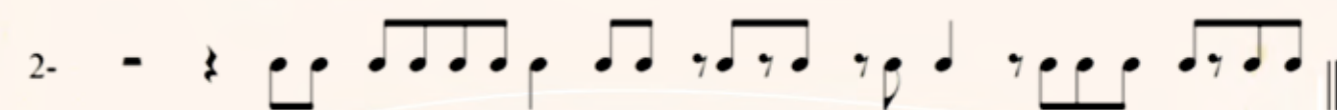
Guía 19

SOLFEO 3

Objetivo: Vivenciar y comprender la lectura necesaria (solfeo) que se implementará en la práctica instrumental y se verá reflejada en el montaje de la tercera obra.

Lenguaje Musical
Solfeo-Ejercicios 3.

2-



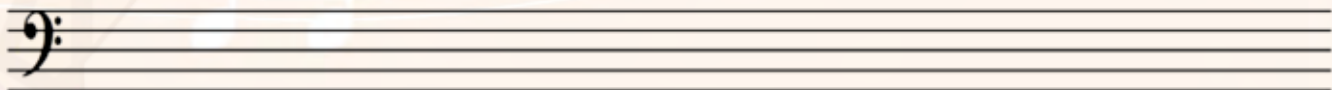
GUIA ESPECIAL 3:

Objetivo: Reconocer e interpretar el sonido nuevo (La real).

Actividad



- ★ Con ayuda de mi profesor interpreto el sonido la (quinta línea).
- ★ Con ayuda de mi profesor ubico en el pentagrama el sonido interpretado (quinta línea).



Guía 20

EJERCICIOS PRELIMINARES 3

OBJETIVO: Reconocer e interpretar, elementos necesarios técnicos, para el posterior montaje de la tercera obra.



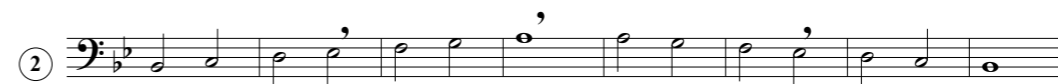
Actividad

- ★ Realizar los ejercicios que a continuación se proponen.

EJERCICIOS PRELIMINARES 3

Baritone (B.C.)
Barítono C.B

sonido nuevo



Fine

Guía 21

ESCALANDO ANDO

OBJETIVO: Interpretar la tercera obra musical, posteriormente realizar el ensamble con toda la banda.



MONTAJE DE
LA TERCERA OBRA:
ESCALANDO ANDO
SON



Actividad

★ Interpretar la partitura que a continuación se propone.

Baritone (B.C.)
Barítono C.B

ESCALANDO ANDO.

SON

OBRA Nro.3

César Augusto Cano Arteaga

Formato básico y/o Sinfónico
Alcance- nivel 0.7



Fine

Obra con carácter pedagógico que hace parte del método "Cómo iniciar una banda (infantil)"

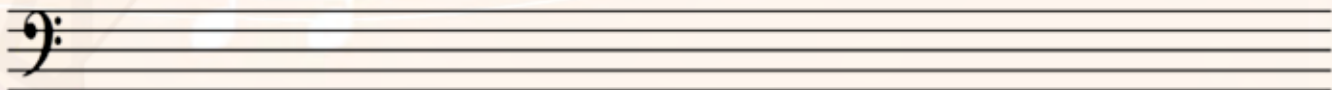
GUIA ESPECIAL 4A:

Objetivo: Reconocer e interpretar el sonido nuevo (Si bemol real octava).



Actividad

- ★ Con ayuda de mi profesor interpreto el sonido Si bemol (primer espacio adicional superior).
- ★ Con ayuda de mi profesor ubico en el pentagrama el sonido interpretado (primer espacio adicional superior).



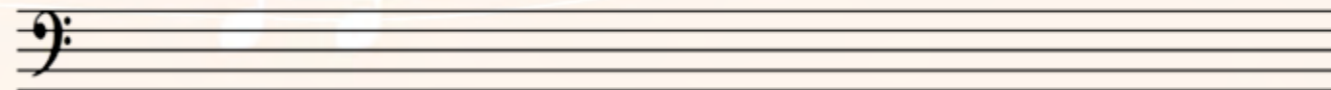
GUIA ESPECIAL 4B:

Objetivo: Reconocer e interpretar el sonido nuevo Si natural real.



Actividad

- ★ Con ayuda de mi profesor interpreto el sonido Si natural (segunda línea)
- ★ Con ayuda de mi profesor ubico en el pentagrama el sonido interpretado (segunda línea).



Guía 22

EJERCICIOS PRELIMINARES 4

OBJETIVO: Reconocer e interpretar, elementos necesarios técnicos, para el posterior montaje de la cuarta obra.



Actividad

★ Realizar los ejercicios que a continuación se proponen.

Baritone (B.C.)
Baritono C.B

EJERCICIOS PRELIMINARES 4

①

②

③

④

⑤

Fine



**MONTAJE DE
LA CUARTA OBRA:
PORRO DODO**

Guía 23

PORRO DODO

OBJETIVO: Interpretar la cuarta obra musical, posteriormente realizar el ensamble con toda la banda.



Actividad

- ★ Interpretar la partitura que a continuación se propone.

Baritone (B.C.)
Baritono C.B

PORRO DODO.
OBRA Nro.4

César Augusto Cano Arteaga

Formato básico y/o Sinfónico
Alcance- nivel 0.8



Obra con carácter pedagógico que hace parte del método "Cómo iniciar una banda(infantil)"

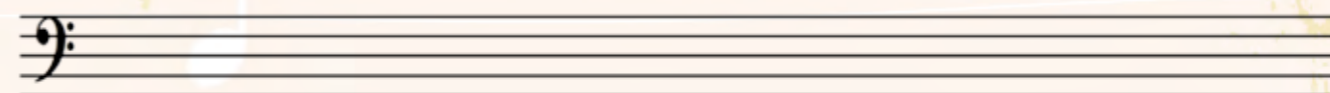
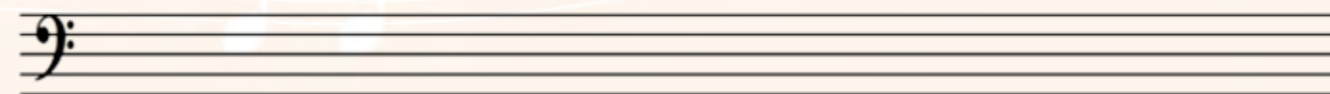
GUIA ESPECIAL 5B:

Objetivo: Reconocer e interpretar el sonido nuevo Fa sostenido real.

Actividad



- ★ Con ayuda de mi profesor interpreto el sonido Fa sostenido (cuarta línea)
- ★ Con ayuda de mi profesor ubico en el pentagrama el sonido interpretado (cuarta línea).



Guía 24

EJERCICIOS PRELIMINARES 5

OBJETIVO: Reconocer e interpretar, elementos necesarios técnicos, para el posterior montaje de la quinta obra.



Actividad

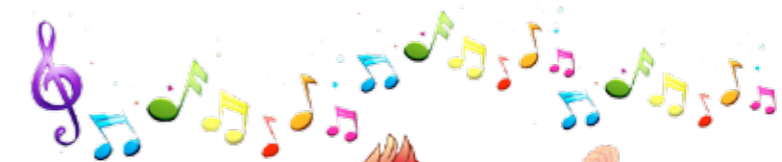
★ Realizar los ejercicios que a continuación se proponen.

Baritone (B.C.)
Baritono C.B

EJERCICIOS PRELIMINARES 5.



Fine



**MONTAJE DE
LA QUINTA OBRA:
¡LO LOGRAMOS!
TANBORA.**

Guía 25

¡LO LOGRAMOS!

OBJETIVO: Interpretar la quinta obra musical, posteriormente realizar el ensamble con toda la banda.



Actividad

★ Interpretar la partitura que a continuación se propone.

Baritone (B.C.)
Baritono C.B

¡LO LOGRAMOS!
TAMBORA
OBRA Nro.5

César Augusto Cano Arteaga

Formato básico y/o Sinfónico
Alcance- nivel 0.9

palmas

mf

cantar

D.S. al Fine

tam - bo - ra tam - bo - ra es - un rit - moa - le - gre

que can - to con mial - ma por - que mee - na - mo - ra

lo lo -

gra - mos pa' - jueeeeeeee Fine

Obra con carácter pedagógico que hace parte del método "Cómo iniciar una banda(infantil)"

CÉSAR AUGUSTO CANO ARTEAGA

(Pereira-Colombia, 1979)

Licenciado en Música de la Universidad de Caldas (convenio con el Ministerio de Cultura de Colombia), con postgrado en Musicología de la Real Academia de Bellas Artes San Fernando España convenio con la fundación Carolina y el Real Conservatorio Superior de música de Madrid.

Su proceso musical inicia en la Casa de la Cultura del municipio de Santuario Risaralda, posteriormente en la banda municipal como clarinetista; continua estudios de lenguaje musical y clarinete en la banda del municipio de Apia Risaralda bajo la dirección del maestro "Rubo" Marín; en el año de 1997 hasta 2001 hace parte de la Banda Sinfónica Departamental del Quindío como clarinetista.

En el año 2000 Comienza su proceso como director y fundador de la Banda Escuela del municipio de Génova Quindío, desde el año 2004 hasta Diciembre de 2009 dirige la Banda Escuela Casa de la Cultura de Marsella Risaralda, desde Enero de 2010 hasta Diciembre de 2012 dirige la Banda- Escuela de Música "Acordes de Paz" de Pailitas Cesar. En la actualidad dirige la Banda Sinfónica del Colegio Salesiano Juan del Rizzo en Bogotá D.C, (Programa Nacional de Bandas Salesianas).

Algunos de los proyectos que ha liderado son:

- * Compositor y arreglista de música para Banda: sus composiciones han sido reconocidas en los diferentes eventos de bandas a nivel nacional, por ejemplo, el premio a la mejor composición en el XL Concurso nacional de bandas de Paipa – Corbandas, en 2014 con la fantasía llanera "El caporal y el espanto" y en 2015 con la fantasía sobre aire de chalupa, Pachalú.
- * Investigador musical: ha desarrollado importantes investigaciones sobre la música de la costa Atlántica y de la música relevante para la Congregación Salesiana.
- * Pedagogo Musical: ha apoyado el desarrollo de procesos de formación de directores de banda como tallerista de la Asociación Nacional de Directores de Banda – Asodibandas en convenio con el Ministerio de Cultura.
- * Diseñó e implementó el Método de Enseñanza "CÓMO INICIAR UNA BANDA INFANTIL": varios de los procesos bandísticos que han iniciado entre 2009 y 2014 en Colombia e Italia, han utilizado su método como herramienta para los procesos de montaje de nivel 0 a 1 en los grados de dificultad estandarizados para banda.



9 789584 674807